

属征 体小，黑色；头半球形，宽于胸；触角延长。后足胫节被黑长毛。翅上外缘横脉不很斜，近中部弯曲， R_5 室端角为直角，两外缘横脉之间的 m_{1+2} 脉与下外缘横脉约相等。

分布 全世界共 5 种，主要分布在古北区。我国有描述的种类仅 1 种。

(218) 黄跗黑毛蚜蝇 *Trichopsomyia flavitarsis* Meigen, 1822 (图 157)

Trichopsomyia flavitarsis Meigen, 1822: 248; Peck, 1988: 92.

Pipiza melancholica Meigen, 1822: 251.

Pipiza vitrea Meigen, 1822: 249.

Pipiza coerulescens Macquart, 1829: 180, 32.

Pipiza fulvitarsis Macquart, 1829: 182, 34.

Pipiza biguttata Curtis, 1837: 669.

Pipiza ratzeburgi Zetterstedt, 1843: 843.

Pipizella neuphritica Rondani, 1868: 34.

Pipiza bipunctata Strobl, 1880: 60.

体长 7mm。

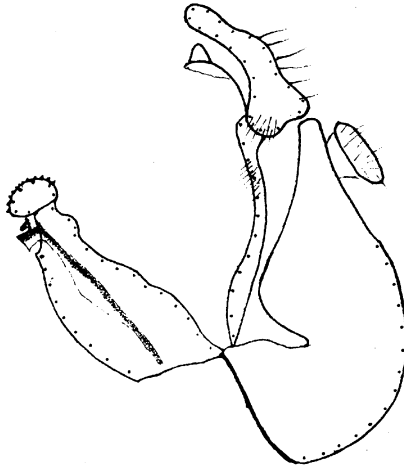


图 157 黄跗黑毛蚜蝇 *Trichopsomyia flavitarsis* Meigen
雄性外生殖器 (male genitalia)

雄性 体具光泽。额和颜密毛黑色，长；后头两侧毛白色。复眼密被黑短毛。触角较长，第 3 节为第 1、2 节之和，椭圆形，长 2 倍于宽，黑褐色，基部下缘黄褐色；芒短，裸，基部黄褐色，端部黑褐色。中胸背板、小盾片及侧板密被黄褐色直立长毛。腹部背板毛淡黑色，短，基部两侧淡色毛长。足黑色，前、中足腿节极端部、前足胫节基部 1/3、

中足胫节基半部、跗节基部两节，以及后足胫节极端部、第 1 跗节端部及第 2、3 跗节为黄色；后足基跗节适当加粗；足毛白色，后足腿节端部下侧及胫节毛黑色，长。翅透明，翅痣黄色。

雌性 腹部第 2 节具橘黄斑。

检查 1 号标本：

北京(八达岭，1 个)。

分布 北京；原苏联；欧洲。

42. 寡节蚜蝇属 *Triglyphus* Loew, 1840

Triglyphus Loew, 1840: 30, 566. Type species: *Triglyphus primus* Loew, 1840.

属征 体小，黑色，具光泽。头宽于胸，近半球形，后面很空；雄性额鼓起；颜平，中部略收缩。触角短，第 3 节很圆；背芒基生。腹部雄性两侧平行，可见 3 节；雌性卵圆形，可见 4 节，第 1 节很小，第 2、3 节等长，第 4 节极小。足简单。翅上外缘横脉在 1/3 处弯曲，上半部陡斜， R_5 室端角为锐角。

分布 本属共有 8 种，古北区 4 种，东洋区 3 种，澳洲区 1 种。我国有描述的种类共 3 种。

种 检 索 表

1. 雌性体长仅 4.5mm，亮黑色，毛少；额和颜被少许白毛，口缘略突出……蓝色寡节蚜蝇 *Tr. cyanea*
 雌性体长约 6mm，毛多；额和颜密被长毛，颜直，口缘不突出…………… 2
2. 雄性腹部细长，两侧平行；后足第 1 跗节略膨大……………长翅寡节蚜蝇 *Tr. primus*
 雄性腹部椭圆形；后足第 1 跗节明显膨大……………四川寡节蚜蝇 *Tr. sichuanicus*

(219) 蓝色寡节蚜蝇 *Triglyphus cyanea* (Brunetti, 1915) (图 158)

Psilota cyanea Brunetti, 1915: 202.

Triglyphus cyanea (Brunetti, 1915): Knutson *et al.*, 1975: 329.

体长 4.5mm。

雌性 体光亮；头顶和额亮黑色；额基部为头宽的 1/4，逐渐向前加宽；颜较额狭，不足头宽的 1/4，口缘略突出；头顶被少量黑毛，额和颜少许白毛；颊和后头狭。复眼毛很短；触角褐黄色，第 3 节下侧色稍淡。中胸亮黑色，被少量白色短毛；小盾片具边，盾下缘缨稀少。腹部可见 4 节，第 1 节和第 4 节很短小，仅中间 2 节发育正常；黑色，